

Průzkum veřejného mínění o vysokorychlostní železnici v ČR

V rámci maturitní práce, jsem připravil průzkum veřejného mínění, který probíhal od. 25. února do 1. dubna 2014. V tomto průzkumu jsem se tázal veřejnosti na jejich názory ohledně významu a případné doby vzniku vysokorychlostní železnice u nás a také, jestli by se zařadili mezi potenciální zákazníky a co by pro ně bylo rozhodující, při využití tohoto druhu dopravy. Průzkumu se zúčastnilo 159 lidí ve věku 0 - 60 let, z toho 76 žen a 83 mužů.

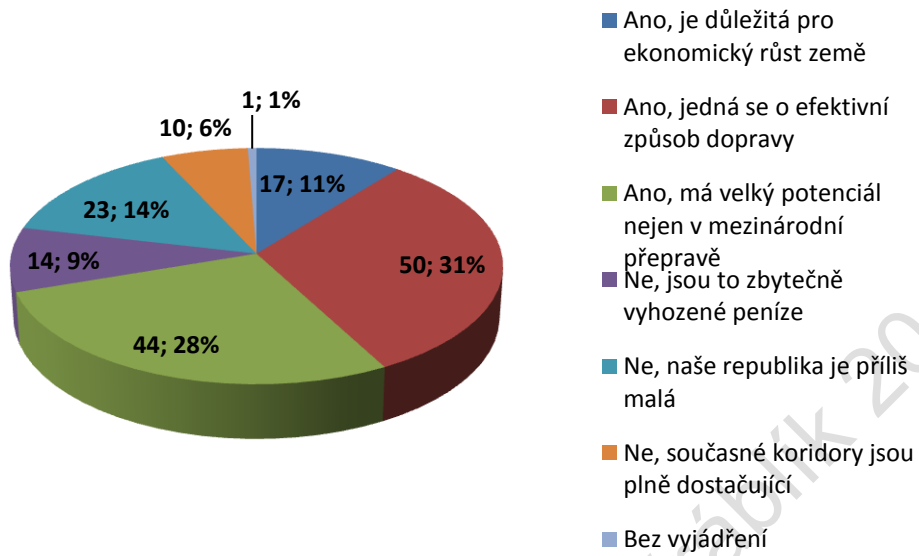
Význam vysokorychlostní železnice u nás

První otázka zněla: „Má podle Vás vysokorychlostní železnice význam?“. Na tuto otázku odpovědělo 70% dotázaných kladně. Větší význam v tomto ohledu vidí ženy, kterých kladně odpovědělo 72%, zatímco mužů 68%. Co se věku týče, jako největší skeptici se ukázali lidé ve věkové kategorii 0-20 let, kde záporně odpovědělo 31%. Z nich si nejvíce myslí, že by to bylo zbytečné, neboť naše republika nemá pro tento druh dostatečnou rozlohu a hned za nimi jsou ti, kteří to považují za zbytečné plýtvání penězi.

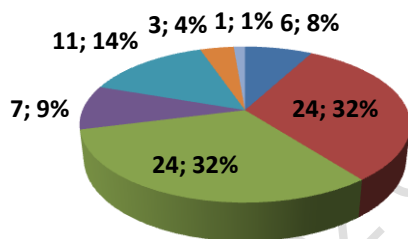
Osobně jsem si myslel, že právě tato kategorie bude patřit mezi ty budovatele, kteří budou pro vše nové a moderní. K mému překvapení je to ovšem přesně naopak a ti, kteří nejvíce vidí smysl vysokorychlostní železnice u nás, jsou členové nejstarší skupiny odpovídajících a to lidé ve věku 41-60 let. Podrobné výsledky si můžete prohlédnout zde v příložené tabulce a grafech.

| | Celkem | Ženy | Muži | 0-20 | 21-40 | 41-60 | NV |
|--|--------|------|------|------|-------|-------|----|
| Ano, je důležitá pro ekonomický růst země | 17 | 6 | 11 | 14 | 0 | 2 | 1 |
| Ano, jedná se o efektivní způsob dopravy | 50 | 24 | 26 | 25 | 17 | 6 | 2 |
| Ano, má velký potenciál nejen v mezinárodní přepravě | 44 | 24 | 20 | 25 | 10 | 6 | 3 |
| Ne, jsou to zbytečně vyhozené peníze | 14 | 7 | 7 | 11 | 1 | 1 | 1 |
| Ne, naše republika je příliš malá | 23 | 11 | 12 | 13 | 7 | 1 | 2 |
| Ne, současné koridory jsou plně dostačující | 10 | 3 | 7 | 5 | 3 | 2 | 0 |
| Bez vyjádření | 1 | 1 | 0 | 1 | 0 | 0 | 0 |

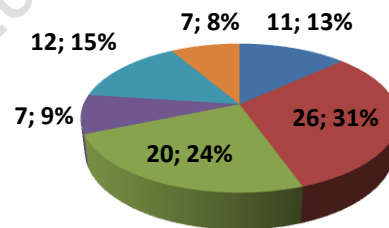
Význam VRŽ v ČR - celkové výsledky



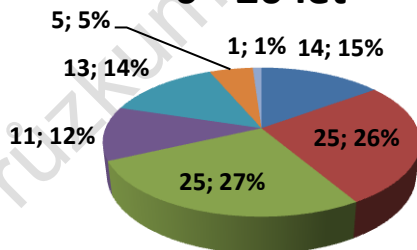
Ženy



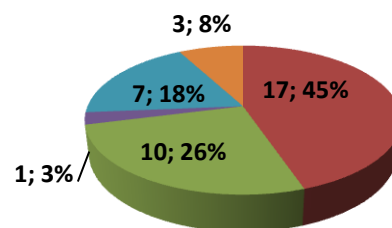
Muži

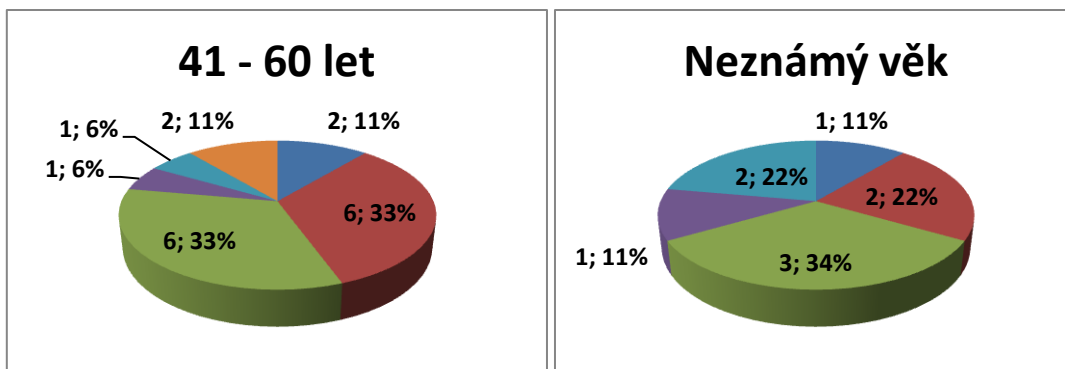


0 - 20 let



21 - 40 let





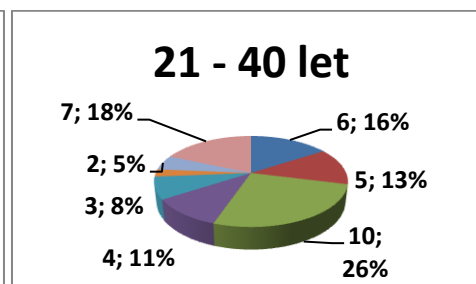
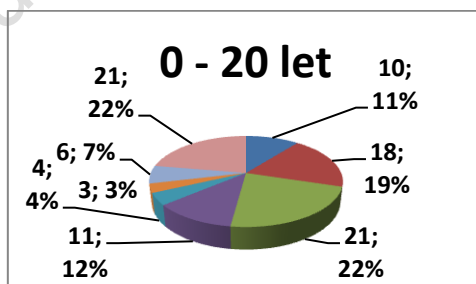
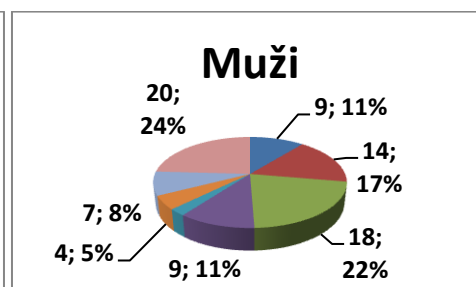
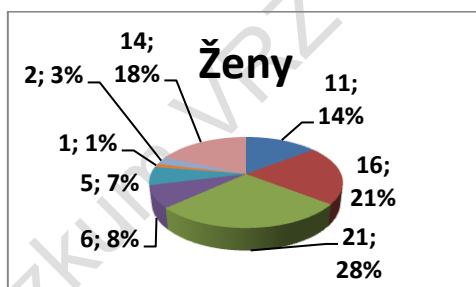
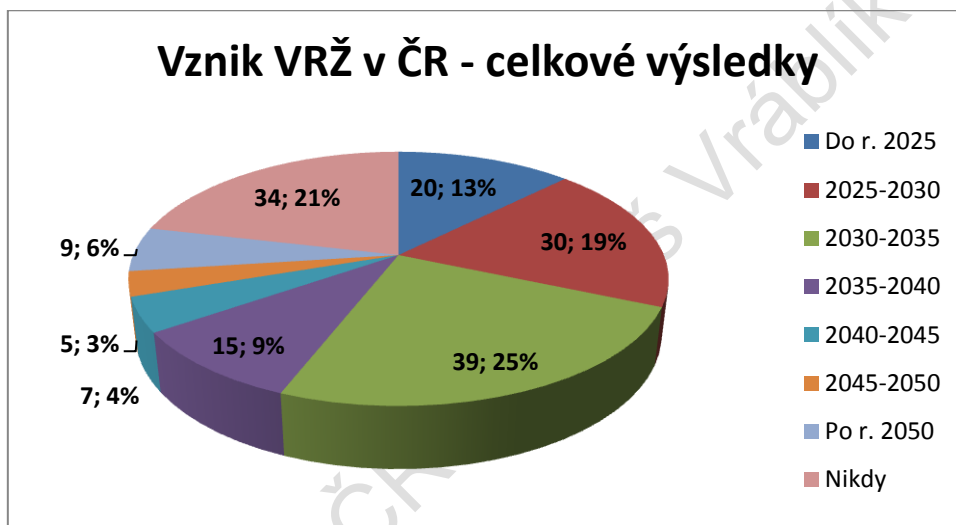
5.2.2 Doba vzniku

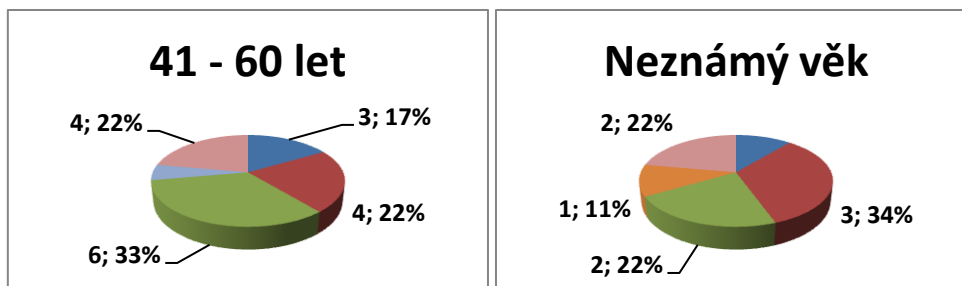
Aby vysokorychlostní železnice vznikla, je potřeba postavit příslušné tratě a začít jezdit s odpovídajícími vlaky. Proto další otázka zněla: „Kdy podle Vás vyjedou vysokorychlostní vlaky na území ČR?“. Dost lidí může namítnout, že nám tu již jezdí rychlovlak Pendolino. Problém této soupravy je ten, že díky absenci vysokorychlostních tratí na našem území, nemůže svůj potenciál naplno využít. Navíc jedná se o rychlostní nikoliv vysokorychlostní soupravu.

Cílem této otázky bylo především zjistit, jak optimisticky naše veřejnost z ohledu modernizace dopravy a státu celkově myslí. Oficiální zprávy nyní hovoří o uvedení prvních úseků do provozu v letech 2025-2035. Podle mého průzkumu je potom 13% dotázaných optimističtější, než oficiální odhady. S odborníky a vrchními představiteli se poté shoduje 44% respondentů. Opět ¼ respondentů věří, že se vysokorychlostní železnice dočkáme. Ovšem 22% pozitivněji smýšlejících to vidí tak nejdříve za 20 let. Vysoké procento dotázaných má však i velmi skeptický názor a to rovných 34%, kteří si myslí, že vysokorychlostní železnice se u nás nikdy nedočkáme. Tato skepse byla tentokrát rovnoměrně rozložena, co se věkových skupin týče. V pohlavním souboji jsou skeptičtější muži.

Další údaje s kompletním přehledem jsou v následující tabulce a grafech.

| | Celkem | Ženy | Muži | 0-20 | 21-40 | 41-60 | Neznámý věk |
|------------|--------|------|------|------|-------|-------|-------------|
| Do r. 2025 | 20 | 11 | 9 | 10 | 6 | 3 | 1 |
| 2025-2030 | 30 | 16 | 14 | 18 | 5 | 4 | 3 |
| 2030-2035 | 39 | 21 | 18 | 21 | 10 | 6 | 2 |
| 2035-2040 | 15 | 6 | 9 | 11 | 4 | 0 | 0 |
| 2040-2045 | 7 | 5 | 2 | 4 | 3 | 0 | 0 |
| 2045-2050 | 5 | 1 | 4 | 3 | 1 | 0 | 1 |
| Po r. 2050 | 9 | 2 | 7 | 6 | 2 | 1 | 0 |
| Nikdy | 34 | 14 | 20 | 21 | 7 | 4 | 2 |





5.2.3 Rozhodující faktory pro potencionální cestující

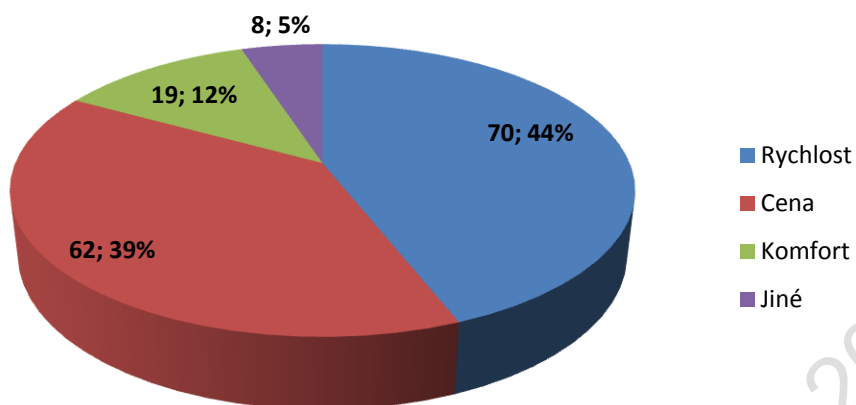
Stejně jako ostatní druhy dopravy a služeb i vysokorychlostní železnice potřebuje své zákazníky (byť prozatím potencionální). Třetí otázka zněla: „Co by pro Vás bylo rozhodující při využití vysokorychlostní železnice pro Vaše cesty?“. Respondenti mohli vybírat mezi cenou, rychlostí, komfortem a pro ty, pro které tyto faktory nejsou tak důležité, popřípadě mají důležitější, nebo prostě nevěděli, které vybrat tu byla možnost „jiné“.

Jak se dalo očekávat, první místo si zabrala rychlost, kterou volilo 44% dotázaných. Na druhém místě skončila cena, kterou volilo 39%. Komfort je nejdůležitější pro 12% a jiné zvolilo 5% dotázaných. Rychlost zvítězila i ve všech věkových kategoriích, ovšem největší procentuální náskok získala v nejmladší věkové kategorii 0-20 let, kde hodnota vyskočila až na 49%. Zajímavé je také myšlení mužů a žen. Zdá se, že zatímco muži jsou opravdovými vyznavači rychlosti (52%), ženy jsou spíše „spořivější“ založené neboť u nich zvítězila cena a to s neuvěřitelnou hodnotou 49% (rychlost 35%). Cena měla u mužů hodnotu pouze 30%, což značí v tomto ohledu opravdu rozdílné myšlení. Co se věku týče, jako největší „spořivci“ se ukázali lidé ve věku 21-40 let.

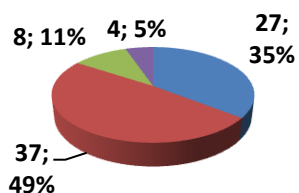
Opět pro lepší přehled a další údaje tabulka s grafy.

| | Celkem | Ženy | Muži | 0-20 | 21-40 | 41-60 | Neznámý věk |
|-----------------|--------|------|------|------|-------|-------|-------------|
| Rychlost | 70 | 27 | 43 | 46 | 14 | 6 | 4 |
| Cena | 62 | 37 | 25 | 37 | 16 | 5 | 4 |
| Komfort | 19 | 8 | 11 | 8 | 5 | 5 | 1 |
| Jiné | 8 | 4 | 4 | 3 | 3 | 2 | 0 |

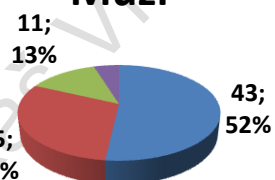
Rozhodující fakta - celkové výsledky



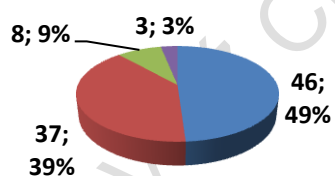
Ženy



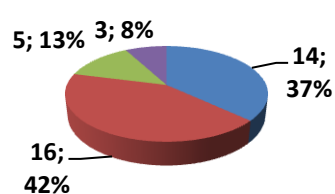
Muži



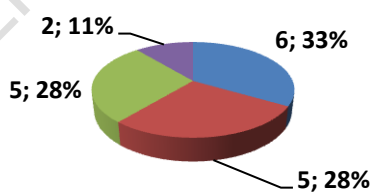
0 - 20 let



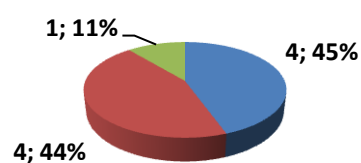
21- 40 let



41 - 60 let



Neznámý věk

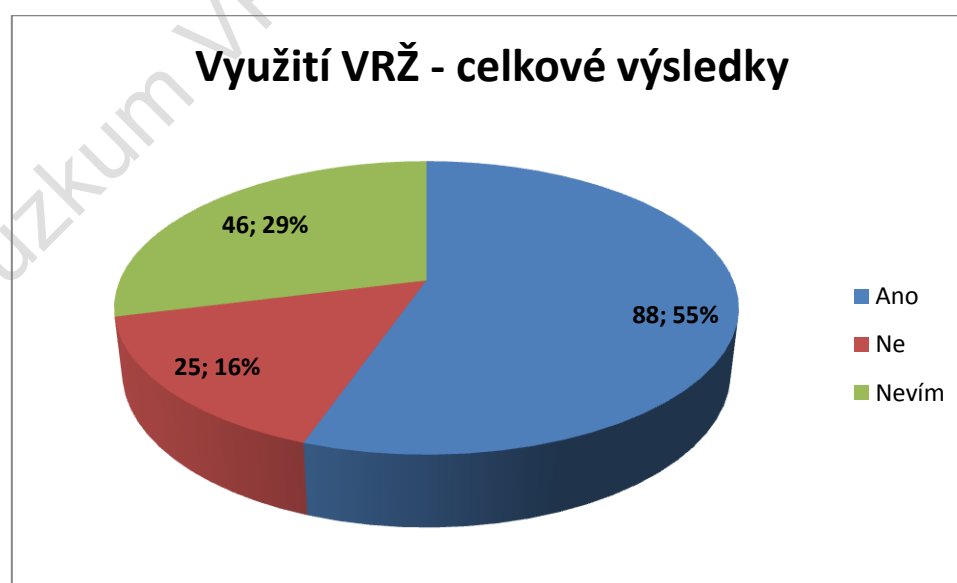


5.2.4 Využití vysokorychlostní železnice

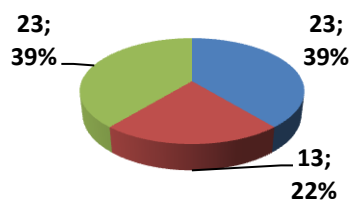
Poslední otázka průzkumu zněla: „Využíval(a) byste vysokorychlostní železnici?“. V této otázce jsem jako v jediné neporovnával pohlaví a věkové kategorie. Zaměřil jsem se na to, z které skupiny dopravních prostředků, by byli ochotni lidé přejít na vysokorychlostní železnici. Odpovědi byly jednoduché: ano, ne, a protože to může záviset na okolnostech a tato doba u nás stále ještě nezačala, byla k dispozici i možnost nevím.

Opět vítězství patří kladné odpovědi. „Ano“ označilo 55% dotázaných. Druhá příčka patří odpovědi „nevím“ (29%) a „ne“ označilo 16% dotázaných. Nejvíce lidí, kteří by používali vysokorychlostní železnici, by přišlo z klasické železnice (68%). Na druhém místě by byli lidé, kteří by přešli z autobusové dopravy (64%). Těch, kteří by se vysokorychlostní železnici netrápili a zůstali věni svému druhu dopravy, se nejvíce našlo mezi automobilisty (22%) a těsně za nimi ti, kteří využívají služeb letecké dopravy (19%). Za zmínku také stojí, že nikdo preferující pro dálkové trasy autobusovou dopravu, nedal vysokorychlostní železnici své „ne“.

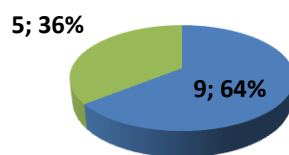
| | Celkem | Silniční (individuální) | Silniční (autobusová) | Letecká | Železniční |
|-------|--------|-------------------------|-----------------------|---------|------------|
| Ano | 88 | 23 | 9 | 12 | 44 |
| Ne | 25 | 13 | 0 | 4 | 8 |
| Nevím | 46 | 23 | 5 | 5 | 13 |



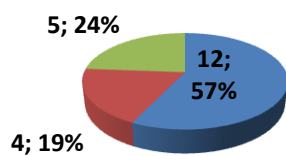
Silniční (individuální)



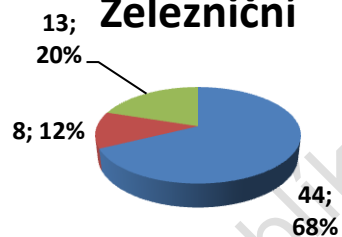
Silniční (autobusová)



Letecká



Železniční



Průzkum VRŽ ČR - Lukáš Vrábík 2014